

Les inscrits à France Travail dans le Maine-et-Loire au 4^e trimestre 2025

En moyenne au 4^e trimestre 2025, dans le Maine-et-Loire, le nombre de personnes inscrites à France Travail qui ne sont ni en attente d'orientation ni en parcours social s'établit à 76 690 (catégories A, B, C, D, E). Au 4^e trimestre 2025, au sein des deux catégories créées en janvier 2025, 2 041 personnes sont inscrites en parcours social (catégorie F, donnée brute non corrigée des variations saisonnières et des jours ouvrables (non CVS-CJO)) et 5 157 personnes sont en attente d'une orientation par le service public de l'emploi (catégorie G, donnée brute (non CVS-CJO)).

En moyenne au 4^e trimestre 2025, le nombre de demandeurs d'emploi inscrits à France Travail et tenus de rechercher un emploi (catégories A, B, C) s'établit à 67 840. Parmi eux, 33 980 sont sans emploi (catégorie A) et 33 860 exercent une activité réduite (catégories B, C).

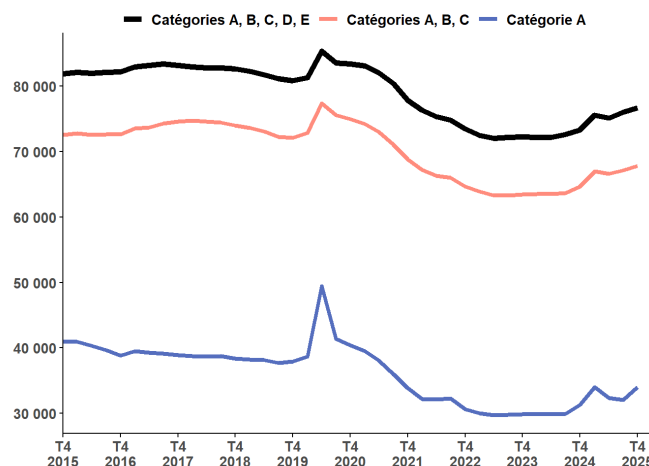
Au 4^e trimestre 2025, le nombre de personnes inscrites à France Travail qui ne sont ni en attente d'orientation ni en parcours social (catégories A, B, C, D, E) augmente de 0,9 % (+670) et augmente de 4,6 % sur un an. Le nombre de demandeurs d'emploi en catégories A, B, C augmente de 1,0 % (+700) sur le trimestre et croît de 5,0 % sur un an. Le nombre de demandeurs d'emploi en catégorie A augmente de 6,0 % (+1 910) ce trimestre et croît de 8,5 % sur un an.

En région Pays de la Loire, au 4^e trimestre 2025, le nombre moyen de personnes inscrites à France Travail qui ne sont ni en attente d'orientation ni en parcours social augmente de 1,2 % (+3 920). Pour les catégories A, B, C il augmente de 1,3 % (+3 740). En catégorie A, il augmente de 4,6 % (+6 510) ce trimestre.

GRAPHIQUE 1 | Inscrits à France Travail en catégories ABCDE, ABC et A

Maine-et-Loire

Données corrigées des variations saisonnières et des jours ouvrables (CVS-CJO)



Source : France Travail-Dares, STMT, traitements Dares.

Avertissements

Dans le cadre de la mise en œuvre de la loi pour le plein emploi, les demandeurs et bénéficiaires du RSA, les jeunes en recherche d'emploi suivis par les missions locales et les personnes en situation de handicap suivies par Cap'Emploi sont systématiquement inscrits à France Travail à compter de janvier 2025. Pour tenir compte de ces évolutions, deux nouvelles catégories statistiques sont créées : la catégorie F à dominante « sociale » pour les personnes les plus éloignées de l'emploi, et la catégorie G pour les demandeurs et bénéficiaires du RSA en attente d'orientation. Des indicateurs complémentaires excluant les publics touchés par la réforme sont mis à disposition pour mieux appréhender les évolutions conjoncturelles du nombre d'inscrits à France Travail. Ces évolutions répondent aux recommandations du groupe de travail du [Conseil national de l'information statistique \(Cnis\)](#).

Depuis **janvier 2025**, les évolutions sont affectées par des changements dans les règles d'actualisation et l'entrée en vigueur du décret relatif aux sanctions (voir p.3). En **juin 2025**, le décret relatif aux sanctions applicables aux inscrits à France Travail en cas de manquement à leurs obligations est entré en vigueur. Sans la mise en application de ce décret, le nombre moyen d'inscrits en catégories A et A, B, C aurait été .

Depuis **juillet 2025**, une modification du script d'inscription, sans lien avec la mise en œuvre de la loi pour le plein emploi, affecte la répartition des entrées sur les listes de France Travail par motif d'inscription. Bien que cette modification n'ait d'impact ni sur le nombre d'inscrits par catégorie ni sur le total des entrées, les évolutions des flux d'entrées par motif sont difficilement interprétables. *Pour plus d'informations consulter la publication régionale.*

Une [documentation méthodologique](#) est disponible sur le site de la Dares. Elle comprend un document présentant les principaux changements de procédure et incidents ayant affecté les statistiques sur les inscrits à France Travail.

Les données publiées concernent les personnes inscrites à France Travail. La notion d'inscrits à France Travail diffère de celle de chômeurs au sens du Bureau international du travail (cf encadré page 8 de la publication régionale).

Prochaine parution, le mardi 28 avril 2026 : Les inscrits à France Travail Pays de la Loire au 1^{er} trimestre 2026.

Inscrits à France Travail par catégorie

TABLEAU 1 | Inscrits à France Travail par catégorie

Maine-et-Loire, données CVS-CJO (catégories A, B, C, D, E), données brutes (catégories F, G)

	Effectif			Évolution (en %) sur	
	4e trimestre 2024	3e trimestre 2025	4e trimestre 2025	un trimestre *	un an **
Maine-et-Loire					
Inscrits tenus de rechercher un emploi, sans emploi (catégorie A)	31 310	32 070	33 980	6,0	8,5
Inscrits tenus de rechercher un emploi, en activité réduite courte (catégorie B)	10 870	11 300	10 840	-4,1	-0,3
Inscrits tenus de rechercher un emploi, en activité réduite longue (catégorie C)	22 440	23 770	23 020	-3,2	2,6
Ensemble des inscrits tenus de rechercher un emploi (catégories A, B, C)	64 630	67 140	67 840	1,0	5,0
Inscrits non tenus de rechercher un emploi, sans emploi (catégorie D)	3 870	4 310	4 300	-0,2	11,1
Inscrits non tenus de rechercher un emploi, en emploi (catégorie E)	4 830	4 560	4 560	0,0	-5,6
Inscrits ni en attente d'orientation, ni en parcours social (catégories A, B, C, D, E)	73 330	76 020	76 690	0,9	4,6
Inscrits en parcours social (catégorie F, données brutes)		1 513	2 041	34,9	
Inscrits en catégorie d'attente (catégorie G, données brutes)		5 462	5 157	-5,6	
Région Pays de la Loire					
Inscrits tenus de rechercher un emploi, sans emploi (catégorie A)	137 730	142 660	149 170	4,6	8,3
Inscrits tenus de rechercher un emploi, en activité réduite courte (catégorie B)	46 570	47 730	47 000	-1,5	0,9
Inscrits tenus de rechercher un emploi, en activité réduite longue (catégorie C)	98 870	103 220	101 180	-2,0	2,3
Ensemble des inscrits tenus de rechercher un emploi (catégories A, B, C)	283 160	293 610	297 350	1,3	5,0
Inscrits non tenus de rechercher un emploi, sans emploi (catégorie D)	17 910	19 400	19 600	1,0	9,4
Inscrits non tenus de rechercher un emploi, en emploi (catégorie E)	23 480	22 030	22 010	-0,1	-6,3
Inscrits ni en attente d'orientation, ni en parcours social (catégories A, B, C, D, E)	324 550	335 040	338 960	1,2	4,4
Inscrits en parcours social (catégorie F, données brutes)		8 268	10 967	32,6	
Inscrits en catégorie d'attente (catégorie G, données brutes)		32 805	30 205	-7,9	

* Evolution par rapport au trimestre précédent, en % ; ** Evolution par rapport au même trimestre de l'année précédente, en %.

En raison de la gestion des arrondis, les totaux peuvent très légèrement différer de la somme de leurs sous-totaux

Source : France Travail-Dares, STMT, traitements Dares.

Avertissement sur l'évolution des règles d'actualisation et des sanctions

Depuis janvier 2025, les effectifs d'inscrits à France Travail (FT) en catégories A, B et C, et les séries complémentaires hors RSA et hors jeunes en parcours (CEJ, Pacea, AIJ) sont affectés par deux changements ([Consulter le chiffrage national](#)) :

- **Les règles d'actualisation ont été modifiées** : Entre *janvier 2025 et mars 2025*, tant qu'elles n'ont pas signé leur contrat d'engagement, les personnes non indemnisables s'inscrivant à FT, n'avaient pas à s'actualiser. Elles étaient inscrites en catégorie A jusqu'à la signature de ce contrat. Depuis *avril 2025*, l'actualisation automatique pour les inscrits non indemnisables n'ayant pas signé leur contrat d'engagement concerne uniquement les premières inscriptions à FT.

- **Le régime de sanctions évolue** avec l'entrée en vigueur en *juin 2025* du décret relatif aux sanctions applicables aux inscrits à France Travail en cas de manquement à leurs obligations : ces sanctions prennent désormais la forme d'une suspension-remobilisation en amont d'une éventuelle radiation des listes de France Travail. En moyenne au 4ème trimestre 2025, dans la région Pays de la Loire, le nombre de sorties des catégories A, B, C à la suite d'une radiation s'établit à 130 contre 2320 en moyenne au 1er trimestre 2025. (Voir chiffrage en page 6 de la publication régionale).

Demandeurs d'emploi en catégories A, B, C et A

TABLEAU 2 | Ensemble des catégories A, B, C et A par âge

Maine-et-Loire, données CVS-CJO

	Effectif			Évolution (en %) sur	
	4e trimestre 2024	3e trimestre 2025	4e trimestre 2025	un trimestre *	un an **
Ensemble de la catégorie ABC	64 630	67 140	67 840	1,0	5,0
Moins de 25 ans	9 920	11 130	11 420	2,6	15,1
Entre 25 et 49 ans	37 770	38 820	39 180	0,9	3,7
50 ans et plus	16 940	17 190	17 230	0,2	1,7
Ensemble de la catégorie A	31 310	32 070	33 980	6,0	8,5
Moins de 25 ans	5 180	6 160	6 570	6,7	26,8
Entre 25 et 49 ans	17 880	17 800	18 940	6,4	5,9
50 ans et plus	8 250	8 110	8 460	4,3	2,5

* Evolution par rapport au trimestre précédent, en % ; ** Evolution par rapport au même trimestre de l'année précédente, en %.

En raison de la gestion des arrondis, les totaux peuvent très légèrement différer de la somme de leurs sous-totaux

Source : France Travail-Dares, STMT, traitements Dares.

Ancienneté en catégories A, B, C

TABLEAU 3 | Ancienneté en catégories A, B, C des demandeurs d'emploi

Maine-et-Loire, données CVS-CJO

	Effectif			Évolution (en %) sur	
	4e trimestre 2024	3e trimestre 2025	4e trimestre 2025	un trimestre *	un an **
Maine-et-Loire					
Demandeurs d'emploi en catégories A,B,C	64 630	67 140	67 840	1,0	5,0
Moins de 1 an	35 360	36 320	36 030	-0,8	1,9
Moins de 3 mois	14 160	13 390	13 820	3,2	-2,4
De 3 mois à moins de 6 mois	9 220	9 360	9 110	-2,7	-1,2
De 6 mois à moins de 12 mois	11 980	13 570	13 100	-3,5	9,3
Un an ou plus	29 270	30 820	31 810	3,2	8,7
De 1 an à moins de 2 ans	12 330	13 410	14 100	5,1	14,4
De 2 ans à moins de 3 ans	5 920	6 160	6 320	2,6	6,8
3 ans ou plus	11 020	11 250	11 390	1,2	3,4
Part des demandeurs d'emploi inscrits depuis 1 an ou plus	45,3 %	45,9 %	46,9 %	1,0 pt	1,6 pt
Région Pays de la Loire					
Demandeurs d'emploi en catégories A,B,C	283 160	293 610	297 350	1,3	5,0
Un an ou plus	123 640	129 200	133 160	3,1	7,7
Part des demandeurs d'emploi inscrits depuis 1 an ou plus	43,7 %	44,0 %	44,8 %	0,8 pt	1,1 pt

* Evolution par rapport au trimestre précédent, en % ; ** Evolution par rapport au même trimestre de l'année précédente, en %.
En raison de la gestion des arrondis, les totaux peuvent très légèrement différer de la somme de leurs sous-totaux
Source : France Travail-Dares, STMT, traitements Dares.

Entrées et sorties de catégories A, B, C

TABLEAU 4 | Entrées et sorties de catégories A, B, C

Maine-et-Loire, données CVS-CJO

	Effectif			Évolution (en %) sur	
	4e trimestre 2024	3e trimestre 2025	4e trimestre 2025	un trimestre *	un an **
Maine-et-Loire					
Entrées en catégories A,B,C	6 330	7 620	8 580	12,6	35,5
Sorties de catégories A,B,C	5 990	7 220	8 550	18,4	42,7
Région Pays de la Loire					
Entrées en catégories A,B,C	28 390	34 460	38 110	10,6	34,2
Sorties de catégories A,B,C	26 990	32 080	37 860	18,0	40,3

* Evolution par rapport au trimestre précédent, en % ; ** Evolution par rapport au même trimestre de l'année précédente, en %.
En raison de la gestion des arrondis, les totaux peuvent très légèrement différer de la somme de leurs sous-totaux
Source : France Travail-Dares, STMT, traitements Dares.